

יחידת הוועדות הרפואיות

תפקיד וכפיפות הוועדות הרפואיות

- תפקיד הוועדה - להעריך את הנכות התפקודית של הנפגע ולבטא הנכות באחוזים בהתאימה את הפגיעה/ות לסעיפים המתאימים שבקובץ המבחנים לקביעת דרגת נכות
- רופאי הוועדות ממונים ע"י שר הביטחון . הרופאים הינם עצמאיים, אינם נמנים עם עובדי האגף והם כפופים לממונה על הוועדות הרפואיות המחוזיות והעליונות בהתאמה

רקע

בעקבות בג"ץ (2006) היחידה לוועדות רפואיות היא אוטונומית מקצועית, עם כפיפות מנהלתית לסמנכ"ל וראש אגף השיקום

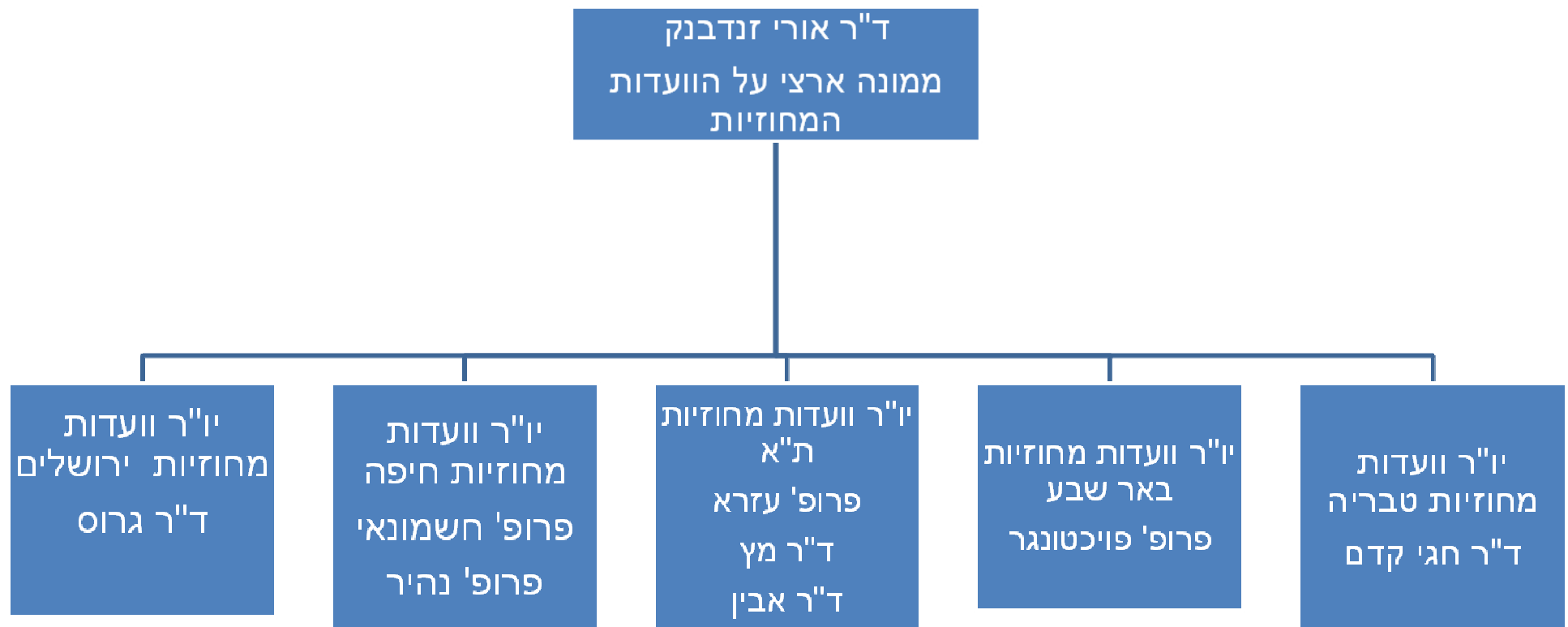
טיעוני ארגון הנכים בבג"צ:

- ניגוד עניינים, כפיפות הוועדות ליחידה לקביעת זכאות מאפשרת לקצין התגמולים השפעה בוועדות.
- חוסר שקיפות בניהול התהליך.

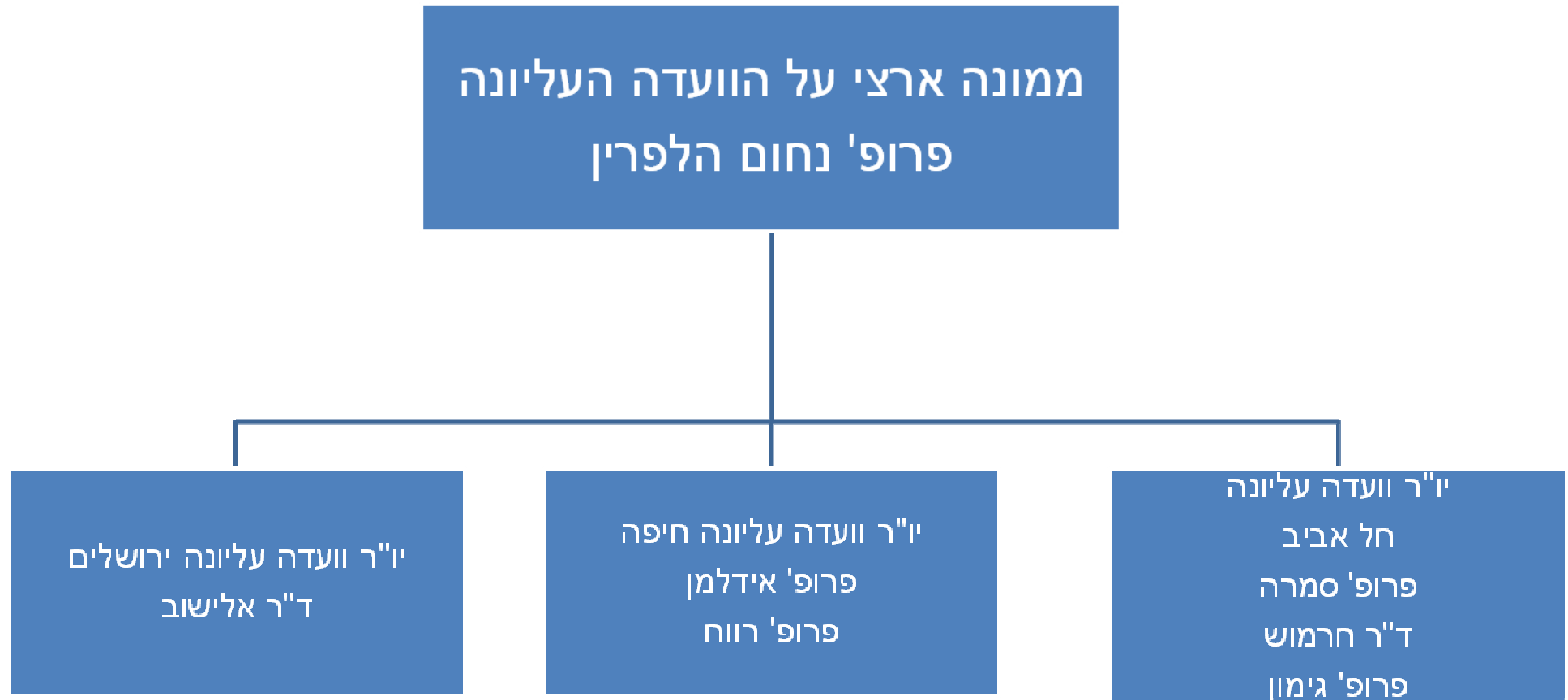
פסיקת בית המשפט:

- הפרדה בין היחידה לקביעת זכאות לבין היחידה לוועדות רפואיות.
- שקיפות מלאה של תהליך הוועדות.
- מינוי יועץ משפטי עצמאי לוועדות הרפואיות.

יושבי ראש וועדות רפואיות לפי מחוזות



יושבי ראש וועדות עליונות לפי מחוזות



* ועדה עליונה ת"א- מטפלת בלשכות ת"א, דן, רחובות וב"ש.
* ועדה עליונה בחיפה – מטפלת בלשכות חיפה וטבריה.

הוועדה הרפואית מקבלת תיקים לטיפול

מבתי משפט

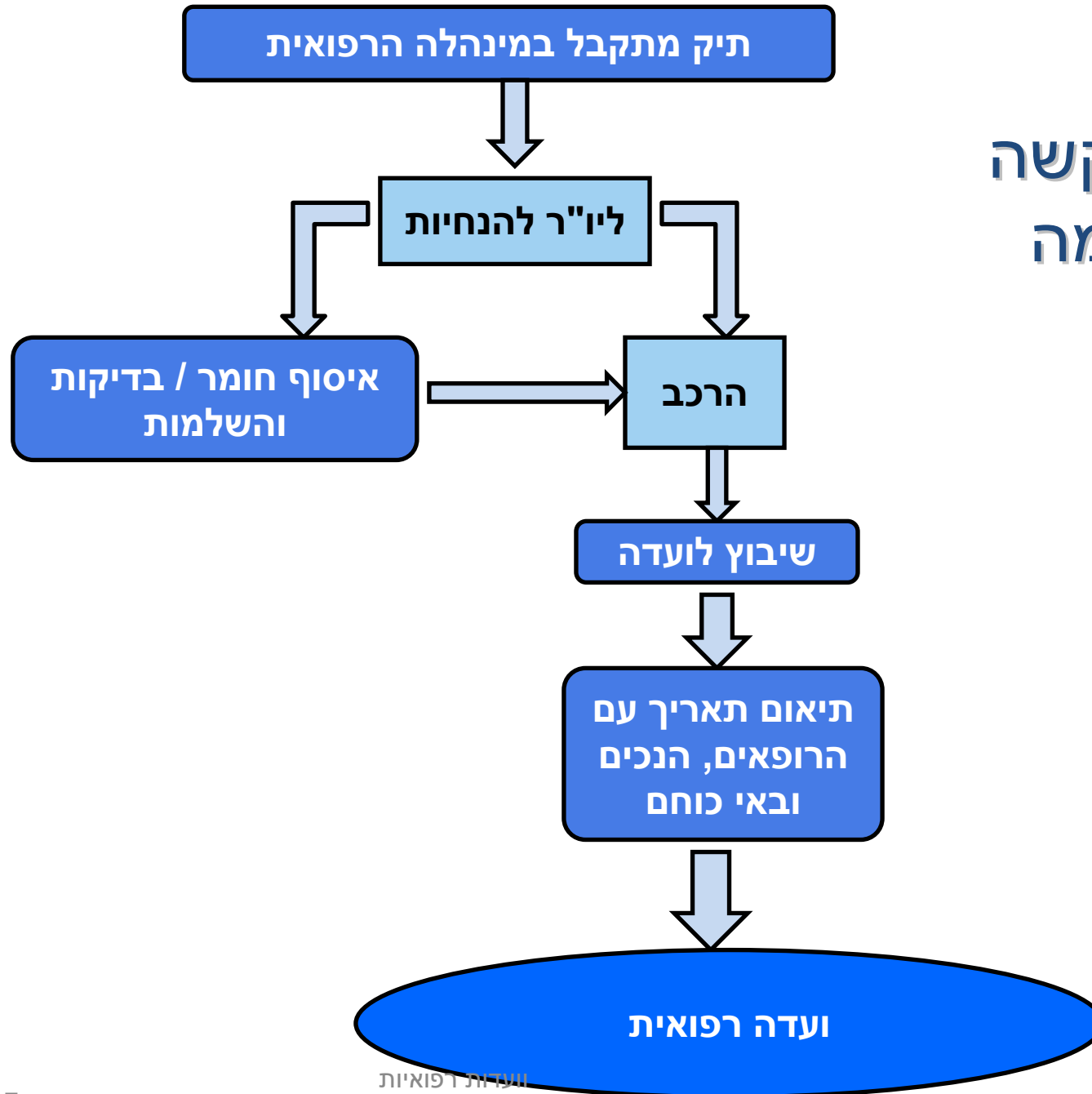
מהמרפאות
במחוזות

מיחידת
התביעות

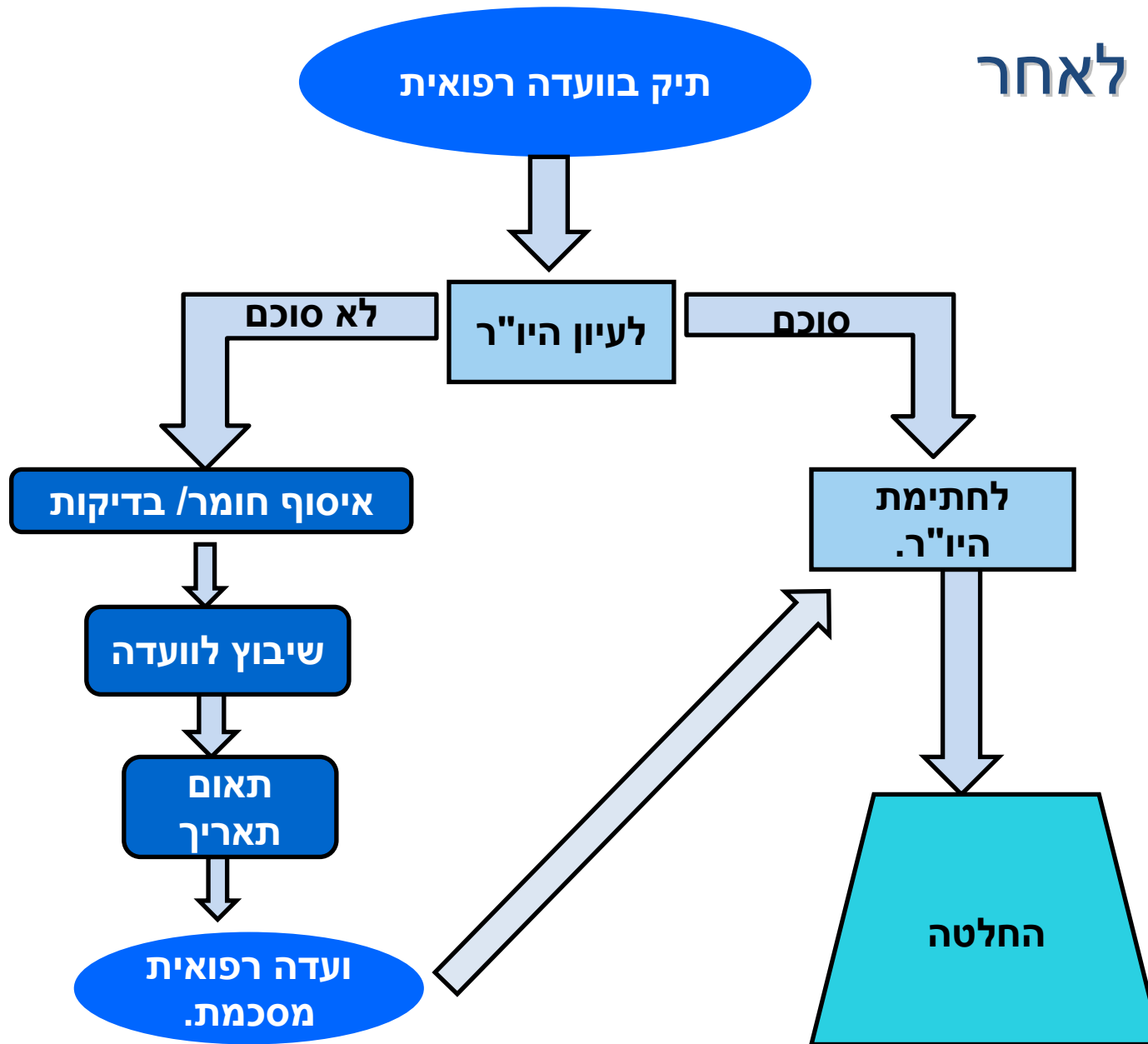
• פג תוקף
• החמרת מצב לפי פניית הנכה
• ערעור לוועדה עליונה
• נכות מוסבת

• ועדה ראשונה לקביעת
דרגת נכות
• ועדה לפי סעיף 37 א
לחוק

הטיפול בבקשה תרשים זרימה



תרשים זרימה לאחר הדיון בוועדה



שיטת קביעת אחוזי נכות

בכל מקרה שנקבעו דרגות נכות על מספר פגימות, תחושב דרגת הנכות הכוללת כדלקמן:

1. דרגת הנכות הגבוהה ביותר מחושבת במלואה.

2. דרגת הנכות שלאחריה מחושבת מתוך האחוז שנותר לאחר הפחתת דרגת הנכות הגבוהה.

לדוגמא: דרגת נכות של 50% (חמישים) ו- 30% (שלושים) תחושב באופן הבא:

בסיס ראשוני- 100%

דרגת נכות א'- 50%

נותרו- 50%

דרגת נכות ב' (30% מתוך ה-50%) -15%

סה"כ- 65%

שיטת קביעת אחוזי נכות - המשך

3. בכל מקרה של מספר פגימות שלגבי כל אחת מהן קיימת דרגת נכות נפרדת החישוב כמפורט בסעיף (2) לעיל.

4. העיקרון שבצורת חישוב זו הוא שככל שיש חיבור של יותר פגימות, הביטוי של אחוזי הנכות נטו לכל פגימה, שמעל הפגימה היסודית הראשונה, הולך ופוחת.

5. במקרים מיוחדים, כאשר שתי פגימות או יותר מתייחסות לאברים זוגיים, רשאית הוועדה הרפואית לקבוע "קומולציה" (חיבור) ולחבר דרגת נכות אחת עם קודמתה, ולא לשקללה בחישוב המקובל.

ספר התקנות

הספר מאגד בתוכו את מירב הפגימות האפשריות ואת סולם חומרתן המתבטא באחוזי נכות. למעשה זהו תרגום משפטי מנהלתי למצב רפואי המאפשר לעוסקים במערך השיקום לקבל אומדן על חומרת הפגיעה. ספר זה מתעדכן מעת לעת בהסתמך על התקדמות מדע הרפואה. בימים אלה שוקדים באגף על עדכון הספר

מספר נבדקים בוועדות רפואיות

סה"כ	עליונות	מחוזיות	שנה
15,501	3841	11660	2007
14,032	3537	10,495	2008
15,002	3521	11,481	2009

ערעורים לבתי משפט על החלטות ועדה רפואית עליונה

שנה	החלטות הוועדה עליונה	ערעורים לבית משפט
2007	2,617	456
2008	2,590	419
2009	1,383	עד 15.08.09 247

רופאים חברי וועדה רפואית

עליונה	מחוזית	לשכה
68	78	ת"א
41	43	חיפה
23	21	ירושלים
	23	באר שבע
	12	טבריה
132	177	סה"כ

• סה"כ 309 רופאים פעילים.

• בשנת 2008 גויסו 15 רופאים לוועדה מחוזית ו - 7 רופאים לוועדה רפואית עליונה

• בשנת 2009 גויסו 9 רופאים לוועדה רפואית מחוזית ו - 7 רופאים לוועדה רפואית עליונה.

פעילות היחידה לשיפור השירות בוועדות

- נכתבה חוברת לרופא בוועדות
- בוצעו כנסים לרופאים
- כל נבדק בוועדה ממלא טופס משוב
- מבוצעים בירורים על פי הצורך מול רופאי הוועדות
- גוייסו רופאים חדשים
- הושעו רופאים
- מחשוב הוועדות הרפואיות
- תיק רפואי ממוחשב

ניתוח תוצאות משוֹב 2009

ממוצע שאלות המשוֹב					שנת 2009
יחס הולם	זמן להצגת טיעונים	הצגת שמות חברי הוועדה	תהליך זימון לוועדה	מס' משובים	חודש
4.6	4.5	4.2	4.1	407	יולי
4.6	4.5	4.4	4.3	187	אוגוסט
4.7	4.4	4.4	4.2	161	ספטמבר
4.6	4.4	4.5	4.3	95	אוקטובר
4.7	4.5	4.3	4.2	159	נובמבר
4.7	4.5	4.2	4.4	239	דצמבר

הנתונים בסקלה של 1-5

ניתוח תוצאות משוֹב 2009 -המשך

משוֹב מילולי חיובי

- מרוצה מאוד מתשומת הלב
- התרשמות טובה מאוד ביחס ובמקצועיות
- שמחתי שלא ממתינים בתור זמן רב
- היה בסדר אפשרו לי להעביר בעיותיי בהקשבה רבה
- נתנו לי להתבטא הייתה תחושת נעימות טובה
- חברי הוועדה היו קשובים ונעימים

משוֹב מילולי שלילי

- חבל שלא ידעתי לאיזה וועדה אני מגיע
- קיבלתי זימון שלושה ימים לפני
- הזימון מגיע צמוד ליום הוועדה
- משך הזמן בזימון לוועדה היה ארוך
- איחור של שעה וחצי
- מבקש בדיקה רפואית תיערך בנוכחות הרופאים בנפרד ללא המזכירה
- לא ניתנה אינפורמציה על הליך הוועדה

סוף